



5
**produse specifice
pentru
practica dermatologică**



eficiență maximă și aplicare rapidă



stop descuamărilor, iritațiilor și pruritului

BLUE CAP® reprezintă o linie nouă de produse de uz dermatologic, comercializată sub cinci forme diferite:

- **SPRAY, CREMĂ, ȘAMPON** și **GEL de DUȘ** pentru uz topic;
- **CAPSULE** pentru uz intern.

BLUE CAP® SPRAY a fost creat pentru igiena zilnică a tipurilor de piele predispuse la diverse tipuri de **psoriazis, dermatite seboreice și eczeme atopice**. Reduce mâncărimile și elimină descuamările pielii și scalpului, îmbunătățindu-le aspectul. Produsul are o puternică acțiune antifungică îndeosebi împotriva pityrosporum-ului (ovale și orbicular).

BLUE CAP® ȘAMPON este indicat pentru îngrijirea scalpului afectat de **mătreață sau seboree**. În caz de mătreață, produsul duce la dispariția mâncărimilor și reduce descuamările. Hidratează pielea într-un mod natural și elimină excesul de grăsimi. Astfel, curăță complet zonele afectate și elimină descuamările. Șamponul normalizează activitatea celulelor pielii capului și are o influență pozitivă în creșterea părului.

Datorită puterii sale de hidratare **BLUE CAP® CREMĂ** se recomandă în cazurile de piele foarte uscată și crăpată. Este foarte eficientă în toate afecțiunile care generează hipercheratoze.

BLUE CAP® GEL DE DUȘ este indicat pentru igiena zilnică a pielii glabre predispuse la diverse tipuri de **psoriazis**. Duce la dispariția mâncărimilor și reduce descuamările. **BLUE CAP® GEL DE DUȘ** hidratează pielea, aceasta devenind mai elastică, mai moale și mai mătăsoasă.

BLUE CAP® CAPSULE are un dublu efect. Participă la remisiunea mai rapidă, fără recidive la scurt timp ale **psoriazisului, dermatitelor atopice, eczemelor, seboreei, lichenului plan** și altor boli de piele. **BLUE CAP® CAPSULE** este completarea ideală a **BLUE CAP® SPRAY** și **BLUE CAP® CREMĂ**, reglând metabolismul hepatic, metabolismul grăsimilor și funcțiile imunologice. De asemenea, corectează erorile replicative genetice din timpul diviziunii celulare, controlând și astfel cheratoza.

*Combinarea tratamentului topic cu **BLUE CAP® SPRAY, CREMĂ, ȘAMPON** și **GEL de DUȘ** și a echilibrării metabolice și micronutriționale adusă de **BLUE CAP® CAPSULE**, reprezintă soluția ideală pentru remisia și prevenirea recidivelor afecțiunilor mai sus menționate.*

EFICACITATEA PRODUSULUI

Spectrul larg al efectelor pozitive ale produselor din gama **BLUE CAP®** se bazează pe proprietățile specifice ale moleculelor de zinc pirithion supuse procesului de Activare Moleculară. Acestea exercită:

- Acțiune anti-bacteriană asupra unor microorganisme patogene printre care și streptococii și stafilococii.
- Acțiune antifungică puternică împotriva pityrosporum ovale și orbicular prin activitate atât la suprafața cât și în interiorul stratului cornos, datorită efectului antiproliferativ citostatic.
- Îmbunătățește activitatea sistemelor enzimatiche intracelulare și contribuie notabil la stabilizarea membranelor celulare.

În concentrațiile utilizate, **BLUE CAP®** nu are efecte secundare asupra celulelor sănătoase ale pielii.

AVANTAJE

- **Eficacitate și acțiune rapidă.**
- **Absența totală a corticosteroizilor și citostaticelor.**
- **Putere ridicată de hidratare, penetrând bine în cele mai adânci straturi ale dermului.**
- **Absența completă a afecțiilor secundare a tuturor produselor BLUE CAP®, permite utilizarea lor de către toate categoriile de pacienți, inclusiv copii, chiar pe perioade foarte lungi de timp.**

FORMELE DE PREZENTARE PENTRU UZ TOPIC

SPRAY
flacoane de 50, 100 și 200ml

CREMĂ
tub de 50 g

ȘAMPON
flacoane de 75, 150 și 400ml

GEL de DUȘ
flacon de 400 ml

STUDIILE CLINICE REALIZATE DEMONSTREAZĂ EFICACITATEA



înainte

Mătreață
și Dermatită Seboreică



după 3 zile

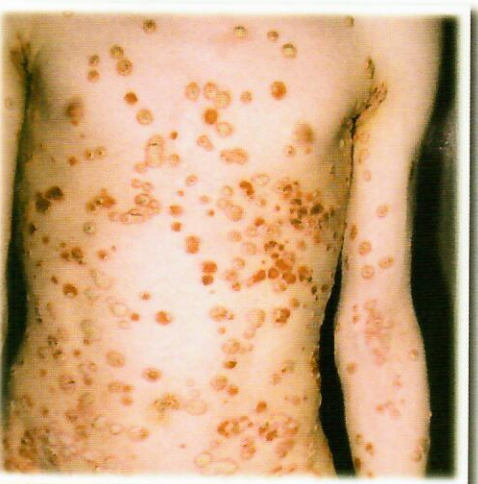


înainte

Psoriazis

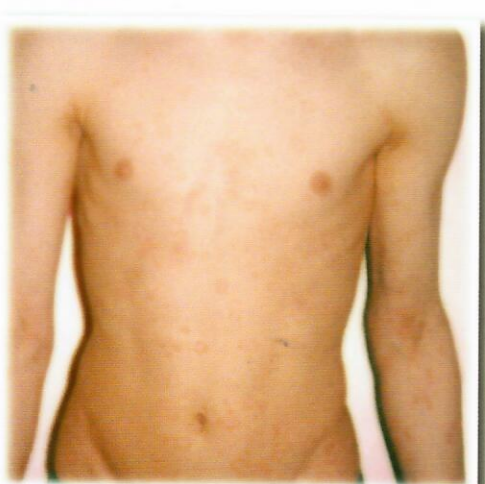


după 3 săptămâni



înainte

Psoriazis exudativ grav



după 4 săptămâni

FORMELE DE PREZENTARE PENTRU UZ INTERN

CAPSULE
flacon cu 90 capsule

COMPOZITIE

SPRAY

Isopropyl Myristate, Ethanol, Isobutane, Parfum, Aqua, Bisabolol, Zinc Pyrithione - 0,2%, Polysorbate 80, Tocopheryl Acetate, Cinnamic Acid, Triethanolamine.

CREMĂ

Aqua, Isopropyl Palmitate, Octyl Octanoate, Polyglyceryl-3-Methylglucose Distearate, Sucrose Coccoate, Glycerin, Cyclomethicone, Glyceryl Stearate, Stearyl Alcohol, Methylgluceth 20, Zinc Pyrithione - 0,2%, Propylparaben, B.H.T., Alcohol, Parfum.

ȘAMPON

Sodium Laureth Sulfate, Aqua, Cocamidopropyl Betaine, Propylene Glycol-Peg-55 Propylene Glycol Oleate, Glycol Stearate-Cocamide MEA-SLS, Zinc Pyrithione - 1%, Alcohol, Sodium Chloride, Dimethicone Copolyol, Menthol- 0,25%, Tocopherol, Parfum Disodium EDTA.

GEL de DUȘ

Aqua, Sodium Laureth Sulfate, Cocamidopropyl Betaine, Sodium Cocoamphoacetate, Dimethicone Copolyol, Glycol Distearate-Steareth 4, Citric Acid, Micronized Zinc Pyrithione, Ceramide 3-Ceramide 6II-Ceramide 1-Phytosphingosine-Cholesterol-Sodium Lauroyl Lactylate-Xantan Gum, Sodium Chloride, Sodium Methylparaben, Quaternium 15.

CAPSULE

Arginină, Glicină, Acid Fumaric, Acid Ascorbic, L-Carnitină, Ornithină, Acetylcysteină, Pantetonat de calciu, Pyridoxal, Acid Folic, Cyanocobalamină, Extracte de ceai verde, Sulfat de Zinc.

POSOLOGIE

PSORIAZIS

Primele rezultate sunt vizibile după o săptămână de tratament. În general, zonele afectate se curăță și rămân curate după 14-20 de zile de tratament. Se recomandă să se continue tratamentul încă o săptămână după ce simptomele au disparut. Chiar dacă rezultatele sunt pozitive într-un timp mai scurt, se recomandă un tratament mai lung de aproximativ o lună. Astfel se obțin rezultate stabile și eficiente pe o perioadă mai lungă. În perioadele de remisie se pot folosi celelalte forme (șampon, crema, gel de duș) cu rol de prevenire a potențialelor recidive.

SEBOREE

Pentru seboreea uscată se recomandă un tratament mixt cu **SPRAY** și **SAMPON** (spălare cu șampon o dată la 2 - 3 zile ce alternează cu zile de aplicare a spray-ului). Pentru seboreea grasă tratamentul cu **ȘAMPON** de trei ori pe săptămână este eficient pentru a curăța zonele afectate. Perioada de tratament este în general de două săptămâni, deși rezultatele pozitive și de durată se pot observa foarte rapid. În caz de recidivă, un nou tratament cu **BLUE CAP®** garantează rezultate favorabile. Șamponul poate fi folosit pentru perioade oricât de lungi, nepierzându-și efectul.

DERMATITE ATOPICE

BLUE CAP® SPRAY trebuie folosit până la dispariția totală a simptomelor. Din acest motiv, durata tratamentului depinde de gradul de afectare a pielii. Rezultatele sunt vizibile între a doua și a patra săptămână de tratament.

ECZEME USCATE

Caracterul antiinflamator și antimicrobian al **BLUE CAP® SPRAY** face ca mâncărimile să dispară aproape imediat după ce produsul a fost aplicat. În funcție de gradul afecțiunii, **BLUE CAP® SPRAY** trebuie să fie folosit timp de una sau două săptămâni.

BLUE CAP® SPRAY este de asemenea recomandat ca tratament pentru mâncărimi, iritații ale pielii, roșeață a pielii, lichen plan, dermatite de contact, descumări, mătreață, ichtioze.

În toate aceste cazuri, este recomandat să se administreze și **BLUE CAP® CAPSULE** până la dispariția tuturor simptomelor dureroase și vizibile ale pielii. Perioada tratamentului depinde de gravitatea și tipul afecțiunii.

Absența totală a efectelor secundare, permite folosirea tuturor produselor **BLUE CAP®** de către orice tip de pacient, inclusiv de către copii, atât timp cât este necesar.

BIBLIOGRAFIE

1. Foppiano R., Brown B.B., J Pharm Sci., vol. 104, N°1, 1965.
2. Occhipinti B., Rigamonti G., Calati M., Il Farmaco, Ed. Pr., vol. 64, Fasc 6, 11-20, 1974.
3. Stoughton R.B. On psoriasis (Farber EM, Cox AJ., Jacobs PH, et al., eds.) p 480, New York & Medical Books, 1977.
4. Arndt, K.A. Manual de Terapêutica Dermatológica. Trad. Cast., Salva ed. S.A., Barcelona, 1976.
5. Browman, W.C. and Rand, M.J. Textbook of Pharmacology, 2nd Ed. Blackwell Scientific Publications, London, 1980.
6. Laurence D.R. and Bennet, P.N. Clinical Pharmacology 5th Ed. Churchill Livingstone, London, 1980.
7. Wilson, C.O., Gisvold, O. and Doerge, R.F. Textbook of Organic Medicinal and Pharmaceutical Chemistry. 7th Ed. J.B. Lippincott Co., Philadelphia, 1977.
8. Yang C.S. and Wang Z.Y.: Tea and Cancer, J. Natl. Cancer Inst. 85(13):1038-49. 1993.
9. Taik-Koo Yng and Soo-Yong Choi, Int. J. Epidemiology, 27, 359-364, 1998.
10. Ho C. et al., Prev. Med., 21, 520-525, 1992.

INFORMAȚIA CUPRINSĂ ÎN ACEASTĂ PREZENTARE SERVEȘTE DREPT GHID.

IMPORTANT: din motive legale, această informație nu este de folosință publică. Produsele dietetice nu sunt însoțite de indicații terapeutice sau doze. Cerem specialiștilor, cărora le este adresată în exclusivitate această informație, să nu divulge conținutul acesteia publicului larg. Dacă această prezentare este folosită în alte scopuri, ne rezervăm dreptul de a trece la procedurile legale. Vă mulțumim!

Acest ghid, nu poate fi folosit în scopuri publicitare.

INFORMAȚII PENTRU UZ PROFESIONAL



catalysis

Macarena, 14
28016 Madrid / ESPAÑA